

# 2015학년도 간호학과 교육과정

## 1. 교육목표

- 1) 전문 분야별 간호발전을 위해 지도력을 발휘할 수 있는 비판적 판단과 전문화된 간호활동을 할 수 있다.
- 2) 간호실무에 있어서 법적, 윤리적으로 타당한 의사결정을 할 수 있다.
- 3) 간호이론을 개발 및 적용할 수 있다.
- 4) 근거기반 간호실무를 위한 연구를 수행 할 수 있다.
- 5) 간호지도 이론에 근거한 간호행정능력을 가질 수 있다.

## 2. 교육방침

본교 대학원 간호학과의 석사학위 교육과정은 공통필수 4과목, 공통선택 7과목, 전공필수 21과목을 개설한다.

교육과정은 성인간호학, 정신간호학, 지역사회간호학, 모성간호학, 아동간호학, 간호관리학, 노인간호학의 7개 전공분야로 나뉘어져 있다.

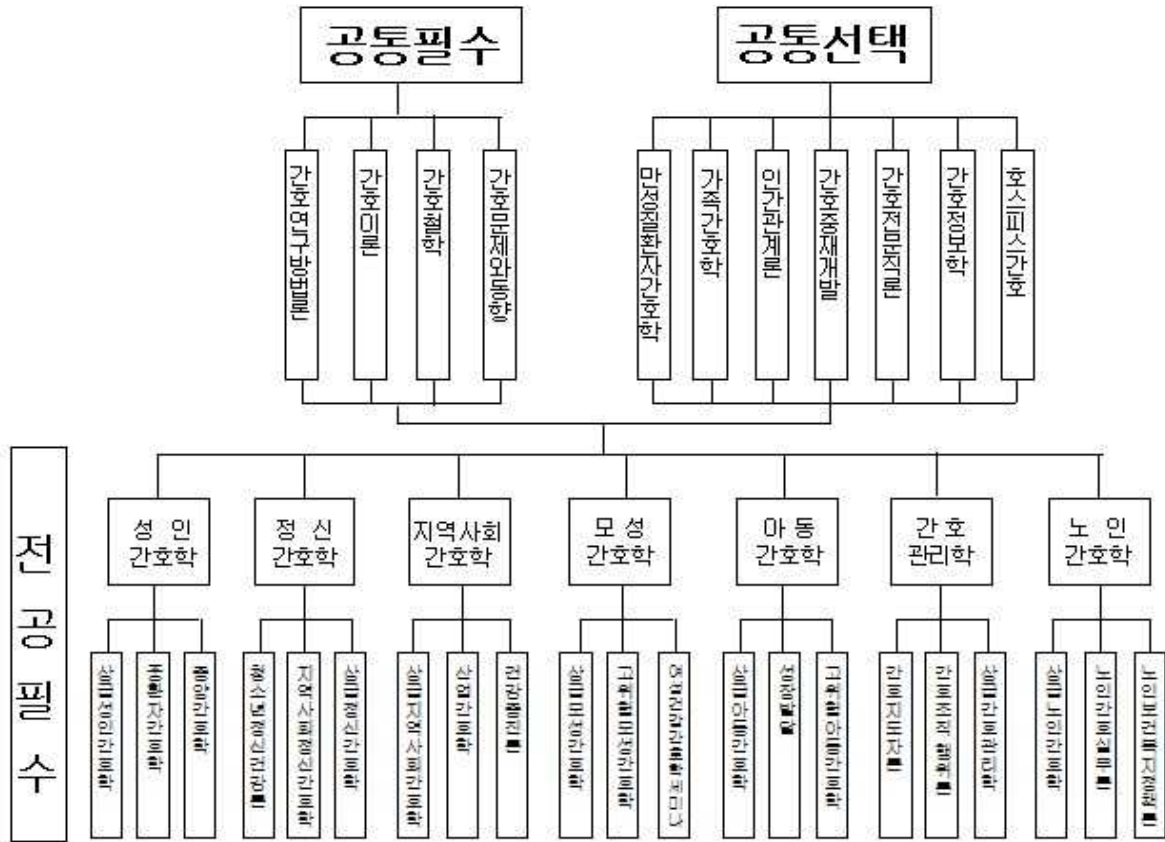
석사학위 교육과정은 공통과목과 전공필수과목으로 분류되며 공통필수과목은 12학점, 공통선택과목 3학점, 전공필수과목은 각 전공별 필수과목이 9학점으로 총 24학점을 이수하여야 한다. 매 학기당 수강학점은 9학점을 초과하여 취득할 수 없다.

공통필수 과목은 간호연구방법론, 간호이론, 간호철학, 간호문제와 동향로서 반드시 이수하여야 하며, 선택과목은 만성질환자간호학, 가족간호학, 인간관계론, 간호중재개발, 간호전문직론, 간호정보학, 호스피스간호로서 각 전공분야에 필요한 과목 중 1과목을 반드시 이수하여야 한다. 전공필수는 각 전공과목에서 지정된 1개 과목을 반드시 이수하여야 한다.

### 2-1. 비동일계 선수과목

이수구분	교과목명	학점	시간
선수	해당사항 없음		
선수			

### 3. 교육과정 체계도



#### 4. 2015학년도 신입생 교육과정

분야별	교과목명		학점	비 고	
	국문	영문			
공통 과목					
전공 과목	간호연구방법론	Nursing Research Methodology	3		
	간호이론	Nursing Theory	3		
	간호철학	Phylosophy in Nursing	3		
	간호문제와 동향	Nursing Issue & Trend	3		
	만성질환자 간호학	Longterm Patient Care Nursing	3		
	가족간호학	Family Nursing	3		
	인간관계론	Interpersonal relationship	3		
	간호중재개발	Development of Nursing interventions	3		
	간호전문직론	Professionalism in Nursing	3		
	간호정보학	Nursing Informatics	3		
	호스피스간호	Nursing in Hospice	3		
	성 인 간호학	상급성인간호학	Advanced Adult Nursing	3	
		중환자간호학	Critical Care Nursing	3	
		종양간호학	Oncology Nursing	3	
	정 신 간호학	청소년정신건강론	Advanced Adolescent Psychiatric Mental Health Nursing	3	
		지역사회정신간호학	Community Mental Health Nursing	3	
		상급정신간호학	Advanced Psychiatric Mental Health Nursing	3	
	지역사회 간 호 학	상급지역사회간호학	Advanced Community Health Nursing	3	
		산업간호학	Industrial Health Nursing	3	
		건강증진론	Health Promotion	3	
	모 성 간호학	상급모성간호학	Advanced Maternity Nursing	3	
		고위험모성간호학	High Risk Maternity Nursing	3	
		여성건강간호학세미나	Woman's health nursing seminar	3	
	아 동 간호학	상급아동간호학	Advanced Pediatric Nursing	3	
		성장발달	Development and Growth in Pediatric Nursing	3	
		고위험아동간호학	High Risk Pediatric Nursing	3	
	간 호 관 리 학	간호지도자론	Advanced Leadership in Nursing	3	
		간호조직행위론	Role Theory of Health Care Delivery System	3	
		상급간호관리학	Management in Nursing	3	
	노 인 간호학	상급노인간호학	Advanced Gerontologic Nursing	3	
		노인간호실무론	Theory in Geriatric practice	3	
		노인보건복지정책론	Policy of Health & Wellfare for the elderly	3	
	연구과목				
선 수 과 목					

\* 공통과목 :

## 5. 교과목 개요

### ◇ 간호연구방법론(Nursing Research Methodology)

간호행정, 연구, 교육등 간호현장에서의 간호문제를 체계적으로 서술하고 과학적으로 분석하여 논리적으로 결과를 도출하여 실무에 적용하기까지 간호전문인으로서의 연구능력을 지니도록 이론과 실무를 습득한다.

### ◇ 간호이론(Nursing Theory)

간호과학적인 지식체로서 간호이론의 구조를 문헌고찰과 토의를 통하여 개관함으로써 간호과학의 학문적체제와 각 간호이론가의 간호 메타파라다임을 다양한 관점에 따라 제시하고 있는 주요 개념이나 모형을 이해하고 이를 간호실무나 교육, 연구분야에 적용할 수 있도록 한다.

### ◇ 간호철학(Phylosophy in Nursing)

간호의 철학적 의미를 조망하며 간호에 영향을 미친 철학의 사조를 검토하고 간호이론의 기저인 간호철학을 진술, 분석, 평가하는 능력을 기른다. 아울러 간호과학의 발전과 간호이론가 양성에 초보적 학문자세를 제공하여 학문적탐구와 학문적성장을 증진하고자 한다.

### ◇ 간호문제와 동향(Nursing Issue & Trend)

현재 전국의 간호교육 및 사업전반에 영향을 미치고 있는 주요문제 및 쟁점들을 중점적으로 분석 및 해결방안을 모색하기 위해서 다음과 같은 구체적인 목적을 가진다. 첫째, 사회변화와 보건관리체제를 이해한다. 둘째, 간호실무의 혁신과 상급실무간호사제도에 관하여 연구한다. 셋째, 변화하고 있는 간호교육제도에 관하여 연구, 분석한다. 넷째, 면허갱신을 위한 계속교육에 관하여 연구한다. 다섯째, 미래의 간호에 관하여 연구한다.

### ◇ 만성질환자간호학(Longterm Patient Care Nursing)

만성적인 건강문제가 있는 대상자들의 간호요구를 중심으로 질적인 삶을 유지, 증진할 수 있는 간호접근 방법을 연구한다.

### ◇ 가족간호학(Family Nursing)

간호사업단위로서의 가족에 대한 이해와 가족의 건강유지, 증진 및 질병관리에 영향을 미치는 사회적·문화적 및 경제적 요인들을 학습하고 아울러 환자간호에 있어서 가족구조 및 가족역동이 가족적 지지와 질병에 미치는 영향과 그에 따른 가족중재에 대한 지식을 주요 학습 내용으로 한다.

### ◇ 인간관계론(Interpersonal relationship)

간호의 본질 및 효율적인 인간관계, 의사소통에 관한 기본원리와 실제경험을 통해 지역사회 및 임상간호 현장에서 간호대상자와의 치료적 관계를 유지할 수 있고 상담활동을 수행할 수 있는 간호사로서의 자질을 배운다.

◇ **간호중재개발(Development of Nursing interventions)**

자율성을 가진 전문직으로써 간호의 위상을 제고시키는 간호중재를 간호과학의 고유한 지식체에 근거하여 개발 · 운용한다.

◇ **간호전문직론(Professionalism in Nursing)**

전문직간호는 간호사로서 갖추어야 할 권리와 의무를 학습하고, 사회적 기대에 부응하는 전문직 간호사로서의 능력과 태도를 습득한다.

◇ **간호정보학(Nursing Informatics)**

정보화과정으로 인한 의료사회의 변화에 능동적으로 대처하도록 정보관리능력을 갖추도록 한다. 즉 경영합리화를 위한 정보시스템이 의료업무에 어떻게 도입되고 활용되는지 배우고 실제 기술을 습득하여 간호 각 분야에서 정보를 생산하고 활용하는 주체가 되도록 한다.

◇ **호스피스간호(Nursing in Hospice)**

호스피스의 철학, 역사 등을 익히고, 전인간호의 차원에서 호스피스 간호대상자의 신체적, 정신적, 사회적, 영적, 문화적, 지적인 요구를 파악하여 충족시키는데 도움을 줄 수 있는 능력을 학습한다. 아울러 호스피스 대상자에게 실습을 통한 호스피스 간호를 습득한다.

◇ **상급성인간호학(Advanced Adult Nursing)**

성인 간호학의 최신 경향과 개념을 분석검증하여 성인의 건강사정에 관한 분석 및 간호를 연구하여 임상간호 적용 능력을 배양한다.

◇ **중환자간호학(Critical Care Nursing)**

고위험 환자의 병태생리 및 간호실무와 관련된 이론을 분석, 습득한다. 특히 고위험 환자 가족의 심리, 사회적 반응에 대한 이해를 증진하여 중환자 대상자 관리 및 간호중재를 독자적으로 실행할 수 있는 능력을 배양한다.

◇ **종양간호학(Oncology Nursing)**

암의 주요 원인과 병태생리, 치료와 간호과정을 학습하고 조기발견과 예방에 중점을 두며 일차예방을 위한 프로그램을 운영하는 방안 등을 모색하여 국민건강증진에 기여함을 그 목적으로 한다.

◇ **청소년정신건강론(Advanced Adolescent Psychiatric Mental Health Nursing)**

청소년의 신체, 정서, 정신 및 사회적 발달특성에 대한 이해를 바탕으로 청소년 대상자의 정신건강문제를 분석, 연구하여 문제해결에 초점을 맞춘다.

◇ **지역사회정신간호학(Community Mental Health Nursing)**

지역사회 정신보건 이론 및 간호이론을 학습하고, 그 이론을 바탕으로 지역사회 정신간호과정을 개인, 가족, 집단 및 지역사회 대상자들의 건강증진을 도모하는 전략을 실습하고, 최신 지역사회정신건강이론을 학습하고 새로운 간호이론을 도출하여 적용한다.

◇ **상급정신간호학(Advanced Psychiatric Mental Health Nursing)**

정신간호학에서 오늘날 쟁점분야의 과제를 집중연구, 발표하도록 한다. 이를 위해 다음을 학습한다. 첫째, 우리나라 정신보건현황과 정책에 관하여 학습한다. 둘째, 정신전문간호사제도에 대하여 학습한다. 셋째, 스트레스에 대한 이론과 대처방법을 학습한다. 넷째, 위기에 처한 가족의 적응과정인 가족전환에 관하여 학습한다.

◇ **상급지역사회간호학(Advanced Community Health Nursing)**

지역사회와 관련된 제반 보건의료제도를 이해하고, 지역사회 각각의 장에서 제공되는 건강증진 역할을 위한 간호와 기술의 발전과제에 대하여 간호과정을 적용하여 접근할 수 있도록 한다.

◇ **산업간호학(Industrial Health Nursing)**

산업현장에서 제공되는 간호서비스 및 기술에 대한 전반적 검토를 통하여 실태와 문제점을 파악하고 과제에 대한 연구를 할 수 있는 능력을 기르며, 보다 발전된 산업간호영역의 개발을 도모할 수 있도록 한다.

◇ **건강증진론(Health Promotion)**

국민건강증진법과 관련되어서 인간의 건강유지, 보호 및 증진에 도움이 되는 건강증진 지식, 방법 및 기술 등에 관한 실태를 검토하고 2천년대를 향한 보다 효율적인 건강증진방법을 개발할 수 있도록 한다.

◇ **상급모성간호학(Advanced Maternity Nursing)**

모성간호학에서 오늘날 쟁점분야의 과제를 집중연구, 발표토록 한다. 이를 위해 다음을 학습한다. 첫째, 임산부, 가족 그리고 신생아의 신체적 및 사회심리적 요구를 충족시켜 질적인 간호를 제공하는 가족중심간호를 학습한다. 둘째, 여성을 삶 전체로 고려하여 총체적인 존재로 인식하고 여성의 입장에서 건강문제를 해결하는 여성중심의 간호를 학습한다. 셋째, 미래의 전문분야인 모성간호학의 가정간호를 학습한다.

◇ **고위험모성간호학(High Risk Maternity Nursing)**

여성건강관리를 목적으로 하여 임신, 분만, 산욕기의 모체에게 수반되는 합병증에 관련된 문제를 사정함으로써 고위험 여성건강문제에 따른 체계적이고 과학적인 간호접근을 학습한다. 이를 위해 고위험의 한계를 이해하고 위험요인을 사정하며 연구 분석할 수 있도록 한다.

◇ **여성건강간호학세미나(Woman's health nursing seminar)**

산과학과 부인과학의 범위를 넘어서 모든 가임기, 갱년기 및 폐경기 여성을 대상으로 하여 그들의 건강문제와 신체적, 사회적, 정서적 요구를 파악하여 간호를 제공할 수 있는 방안을 모색하고 여성건강간호이론에 대한 토론을 수행하여 여성의 삶을 질을 높일 수 있는 간호접근방법을 연구한다.

◇ **상급아동간호학(Advanced Pediatric Nursing)**

아동간호학의 최근이론, 경향 및 쟁점을 고찰하고 간호현장에서 아동과 가족의 건강회복, 유지, 증진을 위한 구체적인 간호중재 방법을 모색한다.

◇ **성장발달(Development and Growth in Pediatric Nursing)**

아동의 연령단계별 정신심리, 신체생리의 정상 성장발달의 범주를 이해하고 잠재적, 공통적 간호 문제를 규명하며 병원과 지역사회에서 아동의 건강증진간호를 설계해본다.

◇ **고위험아동간호학(High Risk Pediatric Nursing)**

고위험 환자의 전문간호를 위해 고위험 아동의 특성을 이해하고, 고위험환아 상태를 향상시키도록 계획한 다양한 목적과 과정을 적용할 수 있도록 하는데 중점을 두고 이론과 기술을 정립한다.

◇ **간호지도자론(Advanced Leadership in Nursing)**

전문직 간호사로서 개인, 집단, 사회, 인간관계를 위한 사회적 기술, 의사소통 기술, 지도자적 기술, 동기적 기술, 갈등해결 기술, 관리 기술, 창조적인 의사결정 기술 등을 연구발표하고 변혁적인 지도자 역할을 학습한다.

◇ **간호조직행위론(Role Theory of Health Care Delivery System)**

의료와 간호 조직의 특성을 이해하고 간호조직 내에서 간호사의 효율적인 행동을 이끌어내는데 영향을 주는 요소들을 학습한다. 여기에는 인간 행동에 대한 전반적 이해와 집단 역동, 조직문화, 직무 만족, 집단 내 의사소통, 직무 스트레스, 갈등관리 등이 포함된다.

◇ **상급간호관리학(Management in Nursing)**

간호관리자에게 필요한 개념적, 행동적, 실제적 기술을 습득하기 위하여 간호관리의 체계적 구조와 과정에 대한 이론 및 실제적 관리를 학습한다.

◇ **상급노인간호학(Advanced Gerontologic Nursing)**

노인에 흔한 건강문제와 간호중재에 관하여 간호과정을 통하여 깊이 있는 내용을 검토하고 노인 간호관련 이슈 및 노년학이론에 대하여 이해를 높여 접근할 수 있도록 한다.

◇ **노인간호실무론(Theory in Geriatric practice)**

노인전문간호에 수행할 수 있는 전문적이고 특수한 노인건강문제를 해결할 수 있는 기술과 이론을 배운다.

◇ **노인보건복지정책론(Policy of Health & Welfare for the elderly)**

노인인구의 증가에 따른 대응방안에 대한 지역사회, 국가 등의 보건 및 복지에 관한 정책 및 사회제도를 이해하고 기획할 수 있는 능력을 배운다.